

---

# 2017년 신안산대학교 자체평가 결과보고서

---

2017. 12. 18.

신안산대학교

## 1. 자체평가의 대학 목표

우리 대학이 현재 어떤 자원으로 어떻게 운영되고 있는지를 판단할 수 있는 근거를 가지고, 대학 스스로의 장점, 약점, 기회 및 위협 요인들을 파악하여 향후 대처해 나갈 방향을 모색하고, 목표를 수립하여 질적 성장을 갖추어 나가는 자체 평가를 실시한다.

아울러 자체평가를 통해 우리 대학 모든 구성원들이 우리 대학의 실정과 타 대학의 현실들을 바르게 알고 더욱 대학 발전에 증진할 수 있는 계기를 가진다.

## 2. 자체평가 학칙 및 규정

### ○ 학칙

- 2009년 7월 13일 개정

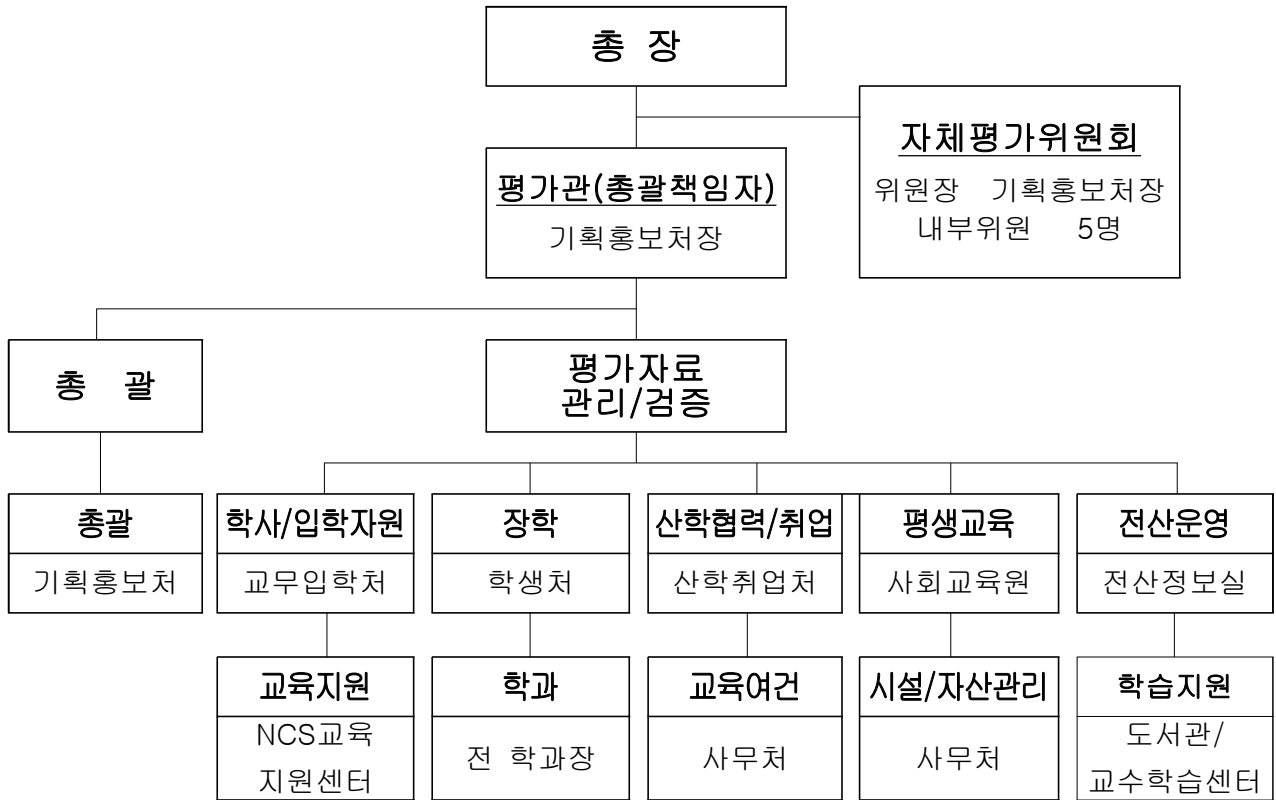
제64조 고등교육법에 따라 대학자체평가를 실시하며 세부사항은 총장이 따로 정한다.

### ○ 규정

구분	조	항목	내용
총칙	1조	목적	자체점검, 평가 및 결과 공시하고 차기 발전계획에 적용
	2조	평가원칙	객관성, 공정성, 신뢰성
	3조	평가대상	대학 운영 전반
	4조	평가영역	교육/연구, 조직/운영, 시설/설비, 기타
	5조	항목별평가	항목별 반영비율, 점수 산출기준, 등급은 총장이 정함
	6조	평가지기	1년에 1회 실시
평가기구	7조	평가관	총괄, 역량향상, 공시, 발전계획, 평가영역/반영비율 개발
	8조	자체평가위원회	평가심사, 심사서작성, 위원회운영 (위원장 외 5명)
	9조	회의록	회의록 작성, 총장에게 보고
	10조	간사	사무처리 위한 간사 임명 가능
	11조	실무위원회	평가 영역별 실무위원회 설치 가능
평가방법	12조	평가계획수립	기획홍보처에서 1년에 1번 평가계획 수립 및 부서/학과 통보
	13조	평가자료제출	평가 실시 1개월 전까지 부서/학과별로 자료 제출
	14조	평가실시	기획홍보처는 평가 기초자료 작성, 위원회는 평가 실시
	15조	실사	평가위원회는 자료 검증 위해 부서/학과 실사 가능
	16조	평가결과보고	평가관은 자료 확인 후 위원회 심사 거쳐 총장 결재 득

### 3. 조직구성

#### (1) 조직표



#### (2) 자체평가위원회 구성

순번	구분	소속	직위	성명	비고
1	위원장	기획홍보처	처장	임 봉 영	
2	위 원	교무입학처	처장	오 성 훈	
3	위 원	학 생 처	처장	김 환 목	
4	위 원	산학취업처	처장	이 윤 수	
5	위 원	사 무 처	처장	조 성 만	
6	위 원	전산정보실	실장	김 정	

※ 2017년 3월 1일 임명(1년간)

#### 4. 추진절차

평가 계획 수립	<ul style="list-style-type: none"> <li>○ 2017년 대학 자체평가 기본 방향 및 계획 수립</li> <li>○ 자체평가 제규정(학칙, 규정) 제·개정</li> <li>○ 자체평가위원회 구성</li> </ul>
평가지표 작성	<ul style="list-style-type: none"> <li>○ 대학의 자체평가 목적을 반영한 지표 선정</li> <li>○ 각 지표별 평가범위 설정</li> </ul>
평가자료 작성	<ul style="list-style-type: none"> <li>○ 각 지표별 평가지침서 작성(해당 부서와 협의)</li> <li>○ 평가기준 및 내용 가중치에 따른 배점 부여 등</li> <li>○ 자체평가위원회에서 평가지표 확정</li> </ul>
평가자료 집계	<ul style="list-style-type: none"> <li>○ 평가지침서에 따른 평가자료 조사</li> <li>○ 조사된 자료를 취합한 보고서 작성</li> </ul>
평가실행	<ul style="list-style-type: none"> <li>○ 취합된 자료에 대한 확인 및 평가 실시 (비교평가 및 위원평가 진행)</li> </ul>
평가결과 분석	<ul style="list-style-type: none"> <li>○ 평가 결과에 따른 우리 대학의 현재 상황을 파악, 개선할 상황 및 차기 년에 준비 중인 상황에 대한 자료 조사 및 분석</li> </ul>
의사결정	<ul style="list-style-type: none"> <li>○ 최종 결과 보고</li> <li>○ 단·장기적인 추진방향 설정</li> </ul>
평가개선안 작성/ 정보공시	<ul style="list-style-type: none"> <li>○ 2017년 자체평가에 대한 개선안 마련</li> <li>○ 대학 홈페이지에 자체평가 결과 공시</li> </ul>

#### 5. 추진일정

구분	시기	주요내용
평가계획 수립	2017.11. 8(수)	<ul style="list-style-type: none"> <li>▪ 기본 방향 및 계획 수립</li> <li>▪ 자체평가위원회 구성</li> </ul>
평가지표 의견수렴	2017.11.10(금)	<ul style="list-style-type: none"> <li>▪ 지표 및 목표값에 대한 부서별 의견수렴</li> </ul>
평가지표 확정	2017.11.15(수)	<ul style="list-style-type: none"> <li>▪ 자체평가위원회에서 지표확정</li> </ul>
평가자료 조사	2017.11.28(화)	<ul style="list-style-type: none"> <li>▪ 평가지표에 따라 공시된 자료 조사</li> </ul>
평가 실행	2017.12.11(월)	<ul style="list-style-type: none"> <li>▪ 조사된 자료에 대하여 자체평가위원회에서 평가 실행</li> </ul>
평가 자료 정리 및 분석, 개선방안 점검	2017.12.15(금)	<ul style="list-style-type: none"> <li>▪ 평가 자료 정리 / 보고자료 작성</li> <li>▪ 평가항목/지표에 대한 재점검</li> <li>▪ 미비점 보완 및 2018년 사업계획시 반영</li> </ul>
평가 결과 정보공시	2017.12.21(목)	<ul style="list-style-type: none"> <li>▪ 평가 실행완료 후부터 공시자료 제작</li> </ul>

## 6. 평가지표 선정과정 및 절차

### (1) 자체평가 모형개발의 기준

2009년 자체평가의 목적이 현재 우리 대학의 상황을 파악하고, 정보공시 및 대학 역량평가 기준을 중심으로 한 대학의 역량을 강화하기 위한 평가지표를 선정, 관리하도록 기준을 선정하였다.

### (2) 모형의 기준개발 항목으로 규정에 따라 5가지 영역으로 나눠 평가를 실시할 계획이다.

1. 교육·연구 영역
2. 조직·운영 영역
3. 시설·설비 영역
4. 재정 및 산업체 관리영역
5. 평생교육 영역

## 7. 평가방법

### (1) 비교 평가

#### 1) 내부 향상도 평가

- 대학 내 해당부서에서 향후 도달해야 할 목표치를 설정한 후 그 목표치에 도달한 향상도에 따라 A~E 등급(5등급)으로 나누어 평가한다.
- 등급별 간격은 20% 간격을 두고, 배점의 100% ~ 20% 까지 점수를 부여하게 된다.
- 내부 평가의 경우 목표치 선정시 2013년 목표치를 반영 선정할 계획임.

#### 2) 외부 상대평가

- 서울·인천·수도권에 소재한 43개 대학(통합대학 제외)의 자료를 파악하여, 우리 대학이 추구할 목표(수도권 8등(약 20%내))를 설정하여, 그 목표 달성여부에 따른 평가를 5개의 등급(A~E등급)으로 나누어 평가한다.

경기과학기술대학교,	경민대학교,	경북대학교,	경인여자대학교,	계원예술대학교,
국제대학교,	김포대학교,	농협대학교,	대림대학교,	동남보건대학교,
동서울대학교,	동아방송예술대학교,	동양미래대학교,	동원대학교,	두원공과대학교,
명지전문대학,	배화여자대학교,	부천대학교,	삼육보건대학교,	서울여자간호대학교,
서울예술대학교,	서일대학교,	서정대학교,	수원과학대학교,	수원여자대학교,
송의여자대학교,	신구대학교,	신안산대학교,	안산대학교,	여주대학교,
연성대학교,	오산대학교,	용인송담대학교,	웅지세무대학,	유한대학교,
인덕대학교,	인천재능대학교,	인하공업전문대학,	장안대학교,	청강문화산업대학교,
한국관광대학교,	한국복지대학교,	한양여자대학교		

- 등급별 간격은 A 등급 8등, B 등급 15등, C 등급 22등, D 등급 29등, E 등급 29등 이상의 간격을 두었으며, 배점의 100% ~ 20% 까지 점수를 부여하

게 된다.

- 외부 상대평가지 등급별 간격을 등수로 구분한 것은 모든 항목에서 최소 29등 이상의 수준을 유지하기 위함이며, 비율의 경우는 표기의 모호함을 없애기 위함임.

(2) 위원평가

- 1) 평가시 해당 항목별로 내부/외부 상대평가를 통하여 수치적 값이 나옴으로 인해 평가가 완료되나, 위원들 개인별 가중치를 두어 우리 대학 환경에 부합된 정도에 따른 평가를 실시함.
- 2) 위원 평가의 경우 평정을 기준으로 배점의 ± 20%를 부여함.
- 3) 위원 평가의 점수는 위원들이 제시한 점수의 평균치를 사용함.

(3) 최종 평가결과

평가결과는 비교평가 점수(70%)와 위원평가 점수(30%)의 합 최종 평가 결과로 한다.

<평가 배점표>

점수	A 등급	B 등급	C 등급	D 등급	E 등급
등급별 비중	배점의 100%	배점의 80%	배점의 60%	배점의 40%	배점의 20%
내부 상대평가	항목별 목표치를 선정, 달성비율 별로 선정 <목표치 100%도달시 A 등급> <목표치 90%도달시 B 등급> <목표치 80%도달시 C 등급> <목표치 70%도달시 D 등급> <목표치 70%미만시 E 등급>				
외부 상대평가	A 등급 : 수도권 8등 내 B 등급 : 수도권 15등 내 C 등급 : 수도권 22등 내 D 등급 : 수도권 29등 내 E 등급 : 수도권 29등 이상				

- 세부 평가지표별 평가기준(산출식 등) 및 산출방법

1. 비교평점 : <평가배점표>에 따른 우리대학의 항목별 평가점수
2. 위원평점 : 비교평점에 대한 결과에 대하여 위원의 상대적 평가점수 (배점 ± 최대 20%)

$$\text{최종평점} = (\text{비교평점} \times 0.7) + (\text{위원평점} \times 0.3)$$

## 8. 평가항목

### 1) 2017 대학자체평가 지표의 변동사항

항목	변경사항	변경 사유
<신설>	등록금 의존률	중장기발전계획 경영지표를 반영
<신설>	창업 프로그램 참여 실적	평가의 기준이 취업중심에서 취창업 중심으로 변경됨에 따라 창업 프로그램별 참여현황에 대한 평가가 요구됨.
교사확보율, 강의평가 성적, 학생1인당 도서관구입비, 고객만족도(재학생)	배점변경(30→20)	신규 항목 추가에 따른 배점 감소
재학생 총원율	배점변경(60→50)	신규 항목 추가에 따른 배점 감소

### 2) 최종 평가항목

영역	평가 항목	평가방식	배점(2016)	비고	
시설·설비 영역	1 교사확보율	상대	20(30)		
	2 1인당 실습재료 지원금	목표달성	30		
교육·연구 영역	3 강의평가	목표달성	20(30)		
	4 전공강좌당 학생수	목표달성	30		
	5 교원업적평가(학술연구관련)	목표달성	40		
	6 취업률(건강보험DB 연계)	상대	60		
	7 자격증 취득률	목표달성	30		
	8 성적분포 비율	상대	40		
	9 교수학습 프로그램 참여실적	목표달성	30		
	10 NCS 교육과정 운영실적	목표달성	20		
	조직·운영 영역	11 교원확보율	상대	50	
		12 직원 1인당 재학생수	상대	30	
13 입시경쟁률		상대	30		
14 재학생총원율		상대	50(60)		
15 등록금대비 장학금 비율		상대	50		
16 학과평가		목표달성	50		
17 중도탈락률		상대	30		
18 국제교류학생실적		목표달성	30		
19 학생활동 현황		목표달성	30		
20 도서관 이용비율		목표달성	30		
21 학생1인당 도서관구입비		상대	20(30)		
22 전산환경 개선현황		목표달성	30		
재정·산업체 관리 영역		23 고객만족도(재학생)	목표달성	20(30)	
	24 전임교원 1인당 산학협력 수익	목표달성	20		
	25 산학취업 프로그램 참여실적	목표달성	30		
	26 <b>창업 프로그램 운영실적</b>	<b>목표달성</b>	30	신규	
	27 교육비환원률	목표달성	50		
	28 <b>등록금 의존률</b>	<b>상대</b>	20	신규	
	29 현장실습 교육업체당 재학생수	목표달성	30		
	30 현장실습 산업체만족도	목표달성	20		
평생교육 영역	31 사회교육원 운영실적	목표달성	30		
계			1,000		

## 9. 평가결과

### 1) 평가결과 총괄

영역	평가 항목		평가방식	배점 (2016)	평가결과			
					비교평점		위원 평점	최종 점수
					점수	등급		
시설·설 비 영역	1	교사확보율	상대	20(30)	16	B	17	16.3
	2	1인당 실습재료 지원금	목표달성	30	30	A	29	29.7
교육· 연구 영역	3	강의평가	목표달성	20(30)	16	B	17	16.3
	4	전공강좌당 학생수	목표달성	30	30	A	30	30.0
	5	교원업적평가(학술연구관련)	목표달성	40	16	D	16	16.0
	6	취업률(건강보험DB 연계)	상대	60	36	C	38	36.6
	7	자격증 취득률	목표달성	30	24	B	24	24.0
	8	성적분포 비율	상대	40	24	C	24	24.0
	9	교수학습 프로그램 참여실적	목표달성	30	24	B	25	24.3
	10	NCS 교육과정 운영실적	목표달성	20	4	E	6.33	4.7
조직· 운영 영역	11	교원확보율	상대	50	50	A	50	50.0
	12	직원 1인당 재학생수	상대	30	30	A	30	30.0
	13	입시경쟁률	상대	30	6	E	8	6.6
	14	재학생총원률	상대	50(60)	50	A	50	50.0
	15	등록금대비 장학금 비율	상대	50	10	E	12.5	10.8
	16	학과평가	목표달성	50	30	C	30	30.0
	17	중도탈락률	상대	30	6	E	7	6.3
	18	국제교류학생실적	목표달성	30	30	A	30	30.0
	19	학생활동 현황	목표달성	30	18	C	19	18.3
	20	도서관 이용비율	목표달성	30	6	E	8	6.6
	21	학생1인당 도서관구입비	상대	20(30)	4	E	5	4.3
	22	전산환경 개선현황	목표달성	30	24	B	25	24.3
재정· 산업체 관리 영역	23	고객만족도(재학생)	목표달성	20(30)	12	C	12	12.0
	24	전임교원 1인당 산학협력 수익	목표달성	20	20	A	19.33	19.8
	25	산학취업 프로그램 참여실적	목표달성	30	18	C	19	18.3
	26	창업 프로그램 운영실적(신규)	목표달성	30	30	A	29	29.7
	27	교육비환원률	목표달성	50	30	C	30	30.0
	28	등록금 의존률(신규)	상대	20	4	E	5	4.3
	29	현장실습 교육업체당 재학생수	목표달성	30	24	B	24	24.0
	30	현장실습 산업체만족도	목표달성	20	16	B	16	16.0
평생교 육영역	31	사회교육원 운영실적	목표달성	30	12	D	13	12.3
계				1,000	650		676	655.5



## 2) 분석결과

- 2017년 대학자체평가시 개선된 사항으로는
  - ① 취업률 활용지표가 12.31일 기준으로 변경됨에 따라 이에 대한 평가기준 변경
  - ② 국고지원사업 등을 통해 지원된 다양한 비교과 프로그램 운영으로 지표 추가 (창업 프로그램 참여실적)
  - ③ 대학의 중장기발전계획 목표 달성을 위한 주요경영지표 중 반영되지 못한 등록금 의존률을 평가지표에 추가
  - ⑤ 이로 인한 배점 조정 및 2016년 평가시 부서에서 제시한 목표값 변경 등의 개선사항이 반영되어 평가를 실시함.
- 2017년 평가결과 전년대비 상승한 항목으로는 교원업적평가(학술연구관련), 교수 학습 프로그램 참여실적, 교원확보율, 직원1인당 재학생수, 전임교원 1인당 산학협력 수익으로 5개 항목이 향상된 점수로 평가를 받았고. 평가결과가 감소한 항목으로는 현자격증취득률, 성적분포비율, NCS교육과정 운영실적, 입시경쟁률, 중도탈락률, 학생활동 현황, 학생1인당 도서구입비, 고객만족도(재학생), 현장실습 교육업체당 재학생수로 9개 항목이 낮아진 평가결과가 나왔음.
- A등급 항목은 전년대비 1개가 증가한 8개 항목이 있었고, 4개가 증가한 7개 항목으로 평가되었음.
- 2017년 평가시 E등급을 받은 항목으로는 NCS 교육과정 운영실적, 입시경쟁률, 장학금비율, 중도탈락률, 도서관 이용비율, 학생1인당 도서구입비, 등록금의존률의 항목이 평가를 받았음.
- 3년 연속 E등급을 받고 있는 평가항목으로는 등록금대비 장학금비율, 도서관 이용비율 2개의 항목이 있으며, 장학금 지급률을 지속적으로 향상되고 있으나 대학 재정 운영과 연계되므로 장기적으로 개선이 진행되고 있으며, 도서관 이용비율은 이용자수 및 대출건수의 목표치가 너무 높기 때문임에 따라 목표치 조정이 필요함.
- 3년 연속 A 등급을 받고 있는 평가항목으로는 1인당 실습재료 지원금, 전공강좌당 학생수, 재학생총원률, 국제교류학생실적 4개 항목이 있으며 평가기준이 기관 평가인증 및 수도권대학 간의 비교를 통한 평가이므로 지표가 잘 관리되고 있음.
- 영역별로는 전년대비 교육·연구영역은 높게 평가되었고, 조직·운영 영역 및 재정·산업체 관리영역은 낮게 평가됨. 시설·설비 영역 및 평생교육 영역은 동일하게 평가됨.

### 3) 영역별 평가결과

#### (1) 시설·설비 영역

평가 항목		평가방식	배점	비교평가	위원평가	최종평가 결과
1	교사확보율	상대	20	16	17	16.3
2	1인당실습재료지원금	목표달성	30	30	29	29.7
계			50	46	46	46

- 전체 배점에서 5%의 비중을 차지하고 있으며, 만점대비 92.0%의 평가를 받았고, 기관평가인증 등 평가 관련 지표에 충족하는 결과를 나타내고 있음.
- 시설·설비 영역에서 1인당 실습재료 지원금에서는 190,073원으로 목표대비 111.81% 수준으로 지속적으로 증가하고 있는 상황임.

#### (2) 교육·연구영역

평가 항목		평가방식	배점	비교평가	위원평가	최종평가 결과
3	강의평가	목표달성	20	16	17	16.3
4	전공강좌당 학생수	목표달성	30	30	30	30.0
5	교원업적평가(학술연구관련)	목표달성	40	16	16	16.0
6	취업률(건강보험DB 연계)	상대	60	36	38	36.6
7	자격증 취득률	목표달성	30	24	24	24.0
8	성적분포 비율	상대	40	24	24	24.0
9	교수학습프로그램 참여실적	목표달성	30	24	25	24.3
10	NCS 교육과정 운영실적	목표달성	20	4	6.33	4.7
계			270	174	180.33	175.9

- 전체 배점에서 27%의 비중을 차지하고 있으며, 만점대비 65.15%의 평가를 받아, 전년대비 0.29% **높게** 평가를 받았음.
- 전년대비 상승한 항목로는 **교원업적평가(학술연구관련)와 교수학습 프로그램 참여 실적 항목으로 한 등급씩 상승**하는 결과가 나왔고, 하락한 지표는 **자격증취득률, 성적분포 비율로 한 등급씩 하락**하는 결과가 나옴.
- 전공강좌당 학생수는 30.67명으로 기관평가인증에서 제시하고 있는 33.0명 이하의 수준으로 지속하여 운영되고 있으며, 취업률의 경우 69.3%로 전년대비 3% 상승, 교수학습 프로그램 참여실적은 264%로 전년대비 46.3% 증가한 실적을 나타내는 등 지속적인 상승의 결과가 나타나고 있음.
- 교육·연구 영역에서 A등급의 평가를 받은 항목은 전공강좌당 학생수 항목이며, 가장 개선이 요구되는 항목으로는 교원업적평가(학술연구관련)과 NCS 교육과정 운

영실적 항목이며, 교원업적평가(학술연구관련)는 2018년 평가시부터 연구트랙과 산학협력트랙의 구분을 통한 평가가 이루어 질 수 있도록 개선이 요구됨.

- 2016년 평가부서 새로이 편성된 NCS교육과정 운영실적은 교육부의 정책방향 결정 및 대학의 교육과정 운영 효율화를 위해 목표치를 90%에 70%로의 조정이 요구됨.

### (3) 조직·운영 영역

평가 항목		평가방식	배점	비교평가	위원평가	최종평가 결과
11	교원확보율	상대	50	50	50	50.0
12	직원 1인당 재학생수	상대	30	30	30	30.0
13	입시경쟁률	상대	30	6	8	6.6
14	재학생총원률	상대	50	50	50	50.0
15	등록금대비 장학금 비율	상대	50	10	12.5	10.8
16	학과평가	목표달성	50	30	30	30.0
17	중도탈락률	상대	30	6	7	6.3
18	국제교류학생실적	목표달성	30	30	30	30.0
19	학생활동현황	목표달성	30	18	19	18.3
20	도서관 이용비율	목표달성	30	6	8	6.6
21	학생1인당 도서구입비	상대	20	4	5	4.3
22	전산환경 개선현황	목표달성	30	24	25	24.3
계			430	264	274.5	267.2

- 전체 배점에서 43%의 비중을 차지하고 있으며, 만점대비 62.14%의 평가를 받음으로 전년대비 3.26% 수준에서 낮게 평가를 받았음.
- 전년대비 상승한 항목으로는 교원확보율, 직원1인당 재학생수 항목으로 한단계씩 상승하였고, 하락한 항목으로는 입시경쟁률, 중도탈락률, 학생활동 현황, 학생1인당 도서구입비 항목으로 한 등급씩 하락하는 경과가 나옴,
- 주요 지표 중 교원확보율은 전임교원확보율은 63.05%로 수도권대학 중 7위의 평가를 받았고, 재학생총원률은 97.6%로 전년대비 0.1% 상승 수도권의 6위 수준으로 높은 평가를 받았음.
- 주요 지표 중 등록금대비 장학금 비율은 등록금이 줄어드는 상황에서도 전년과 같은 금액을 지속적으로 지급하고 있어 타 대학에 비해 비율이 낮은 상황이지만 14.59% 수준으로 전년대비 0.85% 상승하였고 34위 수준으로 2계단 상승하였음.
- 현 교육환경을 고려해서 반드시 개선되어야 할 항목으로는 입시경쟁률과 중도탈락률이 있으며, 입시경쟁률의 경우 신입생총원률은 100% 총원하고 있지만 학령인구

감소에 따른 지원률 하락을 대비한 정책 수립이 필요한 상황이고, 중도탈락률이 지난해보다 낮아진 이유를 분석, 대응 방안 마련이 요구됨.

- 도서관 이용비율 항목이 낮게 평가되었지만 도서관 이용횟수 및 대출횟수는 증가를 위한 독서캠프, 한권의 책 한잔의 커피 등의 다양한 행사들이 실시되고 있는 상황이며, 현실을 고려한 목표값 조정이 요구됨.

#### (4) 재정·산업체 관리영역

평가 항목		평가방식	배점	비교평가	위원평가	최종평가 결과
23	고객만족도(재학생)	목표달성	20(30)	12	12	12.0
24	전임교원 1인당 산학협력 수익	목표달성	20	20	19.33	19.8
25	산학취업 프로그램 참여실적	목표달성	30	18	19	18.3
26	창업 프로그램 운영실적(신규)	목표달성	30	30	29	29.7
27	교육비환원률	목표달성	50	30	30	30.0
28	등록금 의존률(신규)	상대	20	4	5	4.3
29	현장실습 교육업체당 재학생수	목표달성	30	24	24	24.0
30	현장실습 산업체만족도	목표달성	20	16	16	16.0
계			220	154	154.33	154.1

- 전체 배점에서 22%의 비중을 차지하고 있으며, 창업프로그램 운영실적, 등록금 의존률의 항목이 추가됨에 따라 반영 비율이 전년대비 4% 증가하였고, 만점대비 70.0%의 평가를 받아 전년대비 8.3% **낮게** 평가를 받았음.
- **상승한 항목로는 전임교원 1인당 산학협력 수익이 있었고, 하락한 항목으로는 현장실습 교육업체당 재학생수와 고객만족도(재학생)가 있었음.**
- 전임교원 1인당 산학협력 수익의 경우 목표치 2,900천원보다 243%(전년대비 267%) 향상된 7,046천원의 성과를 달성하는 결과를 얻었음.
- 고객만족도(재학생) 항목은 전년보다 0.2점 상승하였으나 목표값을 70점으로 조정함에 따라 평가점수가 하락하였고, 현장실습 교육업체당 재학생수의 경우 현장실습 정책의 조정(필수에서 선택으로 조정)에 따른 학생들의 참여율이 낮아짐에 따라 항목 결과값이 낮아졌다 판단됨.
- 교육비환원률은 평가 결과에는 변화가 없었으나 전년대비 1.5% 증가한 107.81%의 결과가 나왔음.
- 신규로 반영된 창업프로그램 운영실적은 42.48% 수준의 학생들이 참여한 결과로 목표값 설정이 낮게 책정, 2018년 조정될 예정이며, 등록금 의존율의 경우 수도권 대학에서 낮은 수준으로 평가됨에 따라 다양한 수입처 마련을 위한 방안 마련이 요구됨.

(5) 평생교육 영역

평가 항목		평가방식	배점	비교평가	위원평가	최종평가 결과
29	사회교육원 운영실적	항상도	30	12	12.5	12.2
계			30	12	12.5	12.2

- 전체 배점에서 3%의 비중을 차지하고 있으며, 만점대비 40.67%의 평가를 받았음.
- 평생교육 운영실적에서는 2016년 목표값 현실화 및 운영프로그램의 세분화를 통해 평가의 신뢰성을 높였고, 목표대비 70.09% 수준으로 낮게 평가 전년대비 6.19% 상승된 결과를 얻었음.
- 운영프로그램에서 학점은행제, 시간제등록생 등 대부분의 프로그램에서 학습자 및 운영 수익이 증가하였지만, 위탁교육부분에서는 감소된 결과가 나타남.  
운영수익에서도 452,104천원의 수익이 발생 전년대비 10.7% 증가한 상황이며, 지속된 등록금 동결 및 학생정원 감소로 인해 대학 재정이 어려워지는 상황에서 사회교육원 프로그램 활성화 및 다양화를 통한 수입증가가 지속적으로 이루어 질 수 있는 방안 마련이 필요함.

## 9. 자체평가 결과활용 방안

1. 2017년 대학자체평가를 실시한 목적으로 우리 대학이 현재 어떤 자원으로 어떻게 운영되고 있는지를 판단할 수 있는 근거가 마련되었다고 판단되며, 이 자체평가 결과를 토대로 대학 운영 및 정책 방향 수립에 적극적으로 활용할 계획임.
  - 1) 단기적인 계획 수립
    - 2018년 연간 사업계획 수립시 우리 대학의 약점 또는 지표에서 부족하다고 판단되는 사항에 대하여는 적극적으로 반영하여 학생들에게 알찬 교육의 기회를 제공할 수 있도록 할 계획임.
    - 우리 대학 내의 교수학습센터와 NCS교육지원센터, 창업교육센터, 현장실습지원센터 등 내부 기관들을 활용해 다양한 비교과 프로그램 개발 및 연구를 통해 학생들이 만족할 수 있는 대학으로 성장해 나갈 계획임.
  - 2) 장기적인 계획 수립
    - 우리 대학의 중장기 발전계획(Korea Top 15 by 2020)을 추진하는 자체평가에서 부족하다고 판단되는 사항들을 반영하여 장기적인 지표향상을 도모할 계획임.
2. 2009년부터 실시한 자체평가를 매년 실시할 계획으로 규정에 반영을 하였고, 2013년부터는 기관평가인증 평가지표, 부서발전계획 지표 및 목표 등과 연계하여 자체평가 방향 선정 및 평가 항목에 대한 개발이 진행되었고, 2017년 평가시 목표에 대한 적절성 평가를 통해 2018년 평가부서 목표 설정의 구체적인 의견이 반영되어 평가가 이루어질 계획임.