
2020년 신안산대학교 자체평가 결과보고서

2021. 01.

신안산대학교

1. 자체평가의 대학 목표

우리 대학이 현재 어떤 자원으로 어떻게 운영되고 있는지를 판단할 수 있는 근거를 가지고, 대학 스스로의 장점, 약점, 기회 및 위협 요인들을 파악하여 향후 대처해 나갈 방향을 모색하고, 목표를 수립하여 질적 성장을 갖추어 나가는 자체 평가를 실시한다.

아울러 자체평가를 통해 우리 대학 모든 구성원들이 우리 대학의 실정과 타 대학의 현실들을 바르게 알고 더욱 대학 발전에 증진할 수 있는 계기를 가진다.

2. 자체평가 학칙 및 규정

○ 학칙

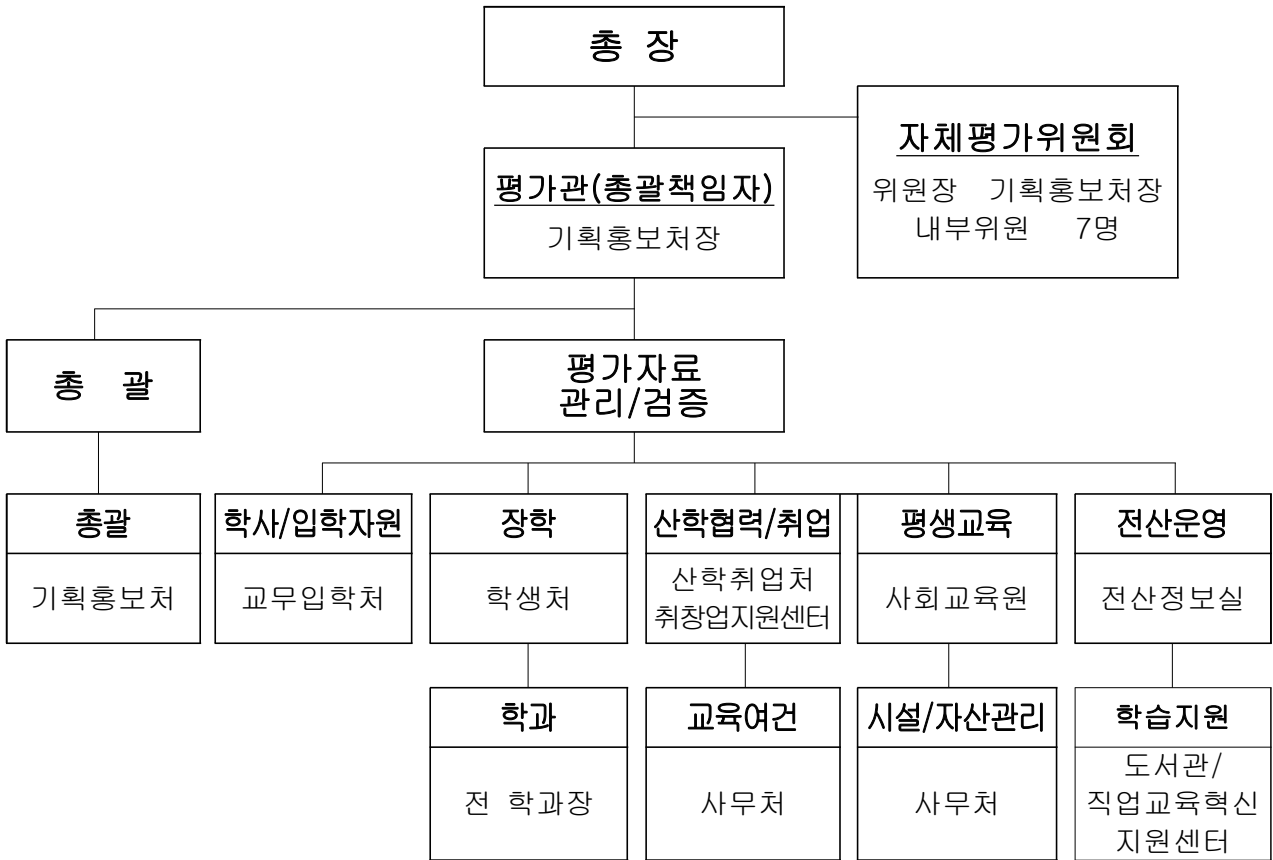
제65조 고등교육법에 따라 대학자체평가를 실시하며 세부사항은 총장이 따로 정한다.

○ 규정

구분	조	항목	내용
총칙	제1조	목적	자체점검, 평가 및 결과 공시하고 차기 발전계획에 적용
	제2조	평가원칙	객관성, 공정성, 신뢰성
	제3조	평가대상	대학 운영 전반
	제4조	평가영역	교육/연구, 조직/운영, 시설/설비, 기타
	제5조	항목별평가	항목별 반영비율, 점수 산출기준, 등급은 총장이 정함
	제6조	평가지기	2년에 1회 이상 실시
평가기구	제7조	평가관	총괄, 역량향상, 공시, 발전계획, 평가영역/반영비율 개발
	제8조	자체평가위원회	평가심사, 심사서 작성, 위원회 운영 (위원장 외 8명)
	제9조	회의록	회의록 작성, 총장에게 보고
	제10조	간사	사무처리 위한 간사 임명 가능
	제11조	실무위원회	평가 영역별 실무위원회 설치 가능
평가방법	제12조	평가계획수립	기획홍보처에서 1년에 1번 평가계획 수립 및 부서/학과 통보
	제13조	평가자료제출	평가 실시 1개월 전까지 부서/학과별로 자료 제출
	제14조	평가실시	기획홍보처는 평가 기초자료 작성, 위원회는 평가 실시
	제15조	실사	평가위원회는 자료 검증 위해 부서/학과 실사 가능
	제16조	평가결과보고	평가관은 자료 확인 후 위원회 심사 거쳐 총장 결재

3. 조직구성

(1) 조직도



(2) 자체평가위원회 구성

순번	구분	소속	직위	성명
1	위원장	기획홍보처	처장	오 혁 수
2	위 원	교무입학처	처장	이 승 석
3	위 원	학 생 처	처장	김 학 재
4	위 원	산학취업처	처장	이 윤 수
5	위 원	사 무 처	처장	이 용 규
6	위 원	직업교육혁신지원센터	센터장	김 연 정
7	위 원	실내디자인과	부교수	하 재 경
8	위 원	컴퓨터정보과	조교수	권 용 광
9	위 원	직업교육혁신지원센터	직원	이 상 수

※ 2020년 3월 1일 임명(1년간/단, 일부 위원은 보직임명 일자에 따름)

4. 추진절차

평가 계획 수립	<ul style="list-style-type: none"> ○ 2020년 대학 자체평가 기본 방향 및 계획 수립 ○ 자체평가 제규정(학칙, 규정) 제·개정 ○ 자체평가위원회 구성
평가 지표 작성	<ul style="list-style-type: none"> ○ 대학의 자체평가 목적을 반영한 지표 선정 ○ 각 지표별 평가범위 설정
평가자료 작성	<ul style="list-style-type: none"> ○ 각 지표별 평가지침서 작성(해당 부서와 협의) ○ 평가기준 및 내용 가중치에 따른 배점 부여 등 ○ 자체평가위원회에서 평가지표 확정
평가자료 집계	<ul style="list-style-type: none"> ○ 평가지침서에 따른 평가자료 조사 ○ 조사된 자료를 취합한 보고서 작성
평가실행	<ul style="list-style-type: none"> ○ 취합된 자료에 대한 확인 및 평가 실시 (비교평가 및 위원평가 진행)
평가결과 분석	<ul style="list-style-type: none"> ○ 평가 결과에 따른 우리 대학의 현재 상황을 파악, 개선할 상황 및 차기 년에 준비 중인 상황에 대한 자료 조사 및 분석
의사결정	<ul style="list-style-type: none"> ○ 최종 결과 보고 ○ 단·장기적인 추진방향 설정
평가개선안 작성/ 정보공시	<ul style="list-style-type: none"> ○ 2021년 자체평가에 대한 개선안 마련 ○ 대학 홈페이지에 자체평가 결과 공시

5. 추진일정

구분	시기	주요내용
평가계획 수립	2020.11.17.(화)	▪ 기본 방향 및 계획 수립
평가지표 의견수렴	2020.11.24.(화)	▪ 지표 및 목표값에 대한 부서별 의견수렴
평가지표 확정	2020.11.25.(수)	▪ 자체평가위원회에서 지표확정
평가자료 조사	2020.12.09.(수)	▪ 평가지표에 따라 공시된 자료 조사
평가 실행	2020.12.23.(수)	▪ 조사된 자료에 대하여 자체평가위원회에서 평가 실행
평가 자료 정리 및 분석, 개선방안 점검	2020.12.28.(월)	▪ 평가 자료 정리 / 보고자료 작성 ▪ 평가항목에 대한 재점검 및 미비점 보완
평가 결과 정보공시	2021. 1월 중	▪ 평가 실행완료 후부터 공시자료 제작

6. 평가지표 선정과정 및 절차

(1) 자체평가 모형개발의 기준

2020년 자체평가의 목적이 현재 우리 대학의 상황을 파악하고, 정보공시 및 대학 역량평가 기준을 중심으로 한 대학의 역량을 강화하기 위한 평가지표를 선정·관리 하도록 기준을 선정함.

(2) 모형의 기준개발 항목으로 규정에 따라 5가지 영역으로 나눠 평가를 실시할 계획.

1. 교육·연구 영역
2. 조직·운영 영역
3. 시설·설비 영역
4. 재정 및 산업체 관리영역
5. 평생교육 영역

7. 평가방법

(1) 비교 평가

1) 내부 향상도 평가

- 대학 내 해당부서에서 향후 도달해야 할 목표치를 설정한 후 그 목표치에 도달한 향상도에 따라 A~E 등급(5등급)으로 나누어 평가함.
- 등급별 간격은 20% 간격을 두고, 배점의 100%~20% 까지 점수를 부여 함.

2) 외부 상대평가

- 서울·인천·수도권에 소재한 43개 대학(통합대학 제외)의 자료를 파악하여, 우리 대학이 추구할 목표(수도권 8등(약 20%내))를 설정하여, **목표 달성 여부에 따른 평가를 5개의 등급(A~E등급)으로 나누어 평가함.**

경기과학기술대	경민대	경북대	경인여자대	계원예술대
국제대	김포대학교	농협대	대림대	동남보건대
동서울대	동아방송예술대	동양미래대	동원대	두원공과대
명지전문대	배화여자대	부천대	삼육보건대	서울여자간호대
서울예술대	서일대	서정대	수원과학대	수원여자대
송의여자대	신구대	신안산대	안산대	여주대
연성대	오산대	용인송담대	웅지세무대	유한대
인덕대	인천재능대	인하공업전문대	장안대	청강문화산업대
한국관광대	한국복지대	한양여자대		

- 등급별 간격은 A 등급 8등, B 등급 15등, C 등급 22등, D 등급 29등, E 등급 29등 이상의 간격을 두었으며, 배점의 100%~20% 까지 점수를 부여 함.
- 외부 상대평가시 등급별 간격을 등수로 구분한 것은 모든 항목에서 최소 29등 이상의 수준을 유지하기 위함이며, 비율의 경우는 표기의 모호함을 없애기 위함.

(2) 위원 평가

- 1) 평가시 해당 항목별로 내부/외부 상대평가를 통하여 수치적 값이 나옴으로 인해 평가가 완료되나, 위원들 개인별 가중치를 두어 우리 대학 환경에 부합된 정도에 따른 평가를 실시함.
- 2) 위원 평가의 경우 평정을 기준으로 배점의 ± 20%를 부여함.
- 3) 위원 평가의 점수는 위원들이 제시한 점수의 평균치를 사용함.

(3) 최종 평가결과

최종 평가결과는 비교평가 점수(70%)와 위원평가 점수(30%)의 합으로 함.

<평가 배점표>

점수	A 등급	B 등급	C 등급	D 등급	E 등급
등급별 비중	배점의 100%	배점의 80%	배점의 60%	배점의 40%	배점의 20%
내부 상대평가	항목별 목표치를 선정, 달성비율 별로 선정 <목표치 100%도달시 A 등급> <목표치 90%도달시 B 등급> <목표치 80%도달시 C 등급> <목표치 70%도달시 D 등급> <목표치 70%미만시 E 등급>				
외부 상대평가	A 등급 : 수도권 8등 내 B 등급 : 수도권 15등 내 C 등급 : 수도권 22등 내 D 등급 : 수도권 29등 내 E 등급 : 수도권 29등 이상				

- 세부 평가지표별 평가기준(산출식 등) 및 산출방법

1. 비교평점 : <평가배점표>에 따른 우리대학의 항목별 평가점수
2. 위원평점 : 비교평점에 대한 결과에 대하여 위원의 상대적 평가점수
(배점 ± 최대 20%)

$$\text{최종평점} = (\text{비교평점} \times 0.7) + (\text{위원평점} \times 0.3)$$

예시) 교사확보율의 경우 외부상대평가시 우리대학이 서울·인천·수도권의 대학 중 비교 평가를 통하여 15위를 하였다면 배점 40점의 B 등급이므로 32점의 평가를 받음.

A 평가위원의 판단에 우리 대학의 경우 10위 정도 예상을 하였으나 15위의 결과로 부진함을 강조하기 위해 위원 평가에서 조금 부족의 평가를 내림으로 배점의 10% 감한 28점 평가를 받을 수 있음.(위원평가는 위원들의 평가결과의 평균치를 반영)

결과는 $32 \times 0.7 + 28 \times 0.3 = 22.4 + 8.4 = 30.8$ 점이 최종 점수가 됨.

8. 평가항목

1) 2020년 부서 요청사항에 따라 변경된 지표현황

평가 항목	요청사항
2. 재학생 1인당 실습재료 지원금	【평가목표】 학생 1인당 실습재료 지원금 <u>157,000원 이상</u>
6. 취업률	【평가목표】 수도권 대학 평균 취업률
7. 자격증 취득율	【평가목표】 취득율 최고 18% 이상, 최저 6% 이하 기준 평가
9. 교수학습 프로그램 참여실적	참여프로그램 항목 현재 운영중인 프로그램
12. 직원 1인당 재학생 수	【평가목표】 직원 1인당 재학생 <u>50명 이하</u>
13. 입시경쟁률	정원내 신입생 총원율, 정원내 신입생 경쟁률, 정원외 유치실적
19. 학생활동 실적	【작성지침】 [언론활동] 【(2019년 방송국 지원금/2018년 방송국 지원금*100)*0.3】 + 【(2019년 학보사 지원금/2018년 학보사 지원금*100)*0.3】 + 【(2019년 방송국 방송회수)*0.2+(2019년 학보사 학보 및 교지 발간 회수)*0.2】
26. 산학취업 프로그램 참여실적	평가목표】 참여율 최고 200% 이상, 최저 150% 이하 기준으로 평가
27. 창업 프로그램 참여실적	【평가목표】 참여율 최고 20% 이상, 최저 5% 이하 기준 평가
32. 평생교육과정 개설 실적	【평가목표】 학점은행제 운영인원 <u>300명 기준(30% 반영)</u> , 일반과정 <u>150명 기 준(30% 반영)</u> , 전문가(자격증)과정 <u>30명 기준(10% 반영)</u> , 시간제 등록생 <u>40명 기준(20% 반영)</u> , 위탁과정 <u>200명(10% 반영)</u>

2) 2020년 평가항목

영역	평가 항목		평가방식	배점	비고
시설·설비 영역	1	교사확보율	상대/향상도	20	
	2	1인당 실습재료 지원금	향상도	30	
교육·연구 영역	3	강의평가 성적	향상도	20	
	4	전공강좌당 학생수	향상도	30	
	5	교원업적평가(연구/산학협력)	향상도	40	
	6	취업률(건강보험DB 연계)	상대	50	
	7	자격증 취득률	향상도	30	
	8	성적분포 비율	상대	30	
	9	교수학습 프로그램 참여실적	향상도	30	
	10	NCS 교육과정 운영실적	향상도	30	
조직·운영 영역	11	교원확보율	상대	50	
	12	직원 1인당 재학생수	상대	30	
	13	입시경쟁률	상대	30	
	14	재학생총원률	상대	50	
	15	등록금대비 장학금 비율	상대	50	
	16	학과평가	향상도	50	
	17	중도탈락률	상대	30	
	18	국제교류학생실적	향상도	30	
	19	학생활동 현황	향상도	30	
	20	도서관 이용비율	향상도	30	
	21	학생1인당 도서구입비	상대	20	
	22	전산환경 개선현황	향상도	30	
	23	중장기발전계획 이행실적	향상도	20	
재정· 산업체 관리영역	24	고객만족도(재학생)	향상도	20	
	25	전임교원 1인당 산학협력 수익	향상도	20	
	26	산학취업 프로그램 참여실적	향상도	30	
	27	창업 프로그램 운영실적	향상도	30	
	28	교육비환원률	향상도	40	
	29	등록금 의존률	상대	20	
	30	현장실습교육 업체당 재학생수	향상도	30	
	31	현장실습 산업체만족도	향상도	20	
평생교육영역	32	사회교육원 운영실적	향상도	30	
계				1,000	

9. 평가결과

1) 평가결과 총괄

영역	평가 항목		평가방식	배점	평가결과			
					비교평점		위원 평점	최종 점수
					점수	등급		
시설·설 비 영역	1	교사확보율	상대/향상도	20	12	C	12.2	12.07
	2	1인당 실습재료 지원금	향상도	30	30	A	30.0	30.0
교육· 연구 영역	3	강의평가 성적	향상도	20	16	B	17.1	16.3
	4	전공강좌당 학생수	향상도	30	30	A	30.0	30.0
	5	교원업적평가(연구/산학협력관련)	향상도	40	8	E	8.0	8.0
	6	취업률(건강보험DB 연계)	상대	50	10	E	12.2	10.7
	7	자격증 취득률	향상도	30	18	C	18.0	18.0
	8	성적분포 비율	상대	30	24	B	25.7	24.5
	9	교수학습 프로그램 참여실적	향상도	30	12	D	12.0	12.0
	10	NCS 교육과정 운영실적	향상도	30	12	D	12.0	12.0
조직· 운영 영역	11	교원확보율	상대	50	50	A	54.4	51.3
	12	직원 1인당 재학생수	상대	30	24	B	26.0	24.6
	13	입시경쟁률	상대	30	12	D	13.3	12.4
	14	재학생총원률	상대	50	30	C	30.0	30.0
	15	등록금대비 장학금 비율	상대	50	40	B	43.9	41.2
	16	학과평가	향상도	50	10	E	10.0	10.0
	17	중도탈락률	상대	30	12	D	12.0	12.0
	18	국제교류학생실적	향상도	30	30	A	30.0	30.0
	19	학생활동 현황	향상도	30	6	E	6.0	6.0
	20	도서관 이용비율	향상도	30	6	E	6.0	6.0
	21	학생1인당 도서관구입비	상대	20	4	E	4.9	4.3
	22	전산환경 개선현황	향상도	30	24	B	27.0	24.9
	23	중장기발전계획 이행실적	향상도	20	4	E	5.3	4.4
재정· 산업체 관리 영역	24	고객만족도(재학생)	향상도	20	16	B	16.0	16.0
	25	전임교원 1인당 산학협력 수익	향상도	20	12	C	12.0	12.0
	26	산학취업 프로그램 참여실적	향상도	30	6	E	6.0	6.0
	27	창업 프로그램 운영실적	향상도	30	6	E	6.0	6.0
	28	교육비환원률	향상도	40	16	D	18.8	16.8
	29	등록금 의존률	상대	20	4	E	4.0	4.0
	30	현장실습교육 업체당 재학생수	향상도	30	6	E	6.0	6.0
	31	현장실습 산업체만족도	향상도	20	20	A	22.0	20.6
평생교 육영역	32	사회교육원 운영실적	향상도	30	18	C	19.0	18.3
계				1,000	528	555.8	536.37	

2) 분석결과

- 2020년 평가결과 전년대비 상승한 항목으로는 NCS 교육과정 운영실적, 입시경쟁률, 사회교육원 운영실적 등 3개 항목이며, 2020년 평가결과 전년대비 낮아진 항목으로는 교사확보율, 자격증취득률, 교수학습 프로그램 참여실적, 재학생총원율, 학생활동현황, 중장기발전계획 이행실적, 고객만족도, 전임교원 1인당 산학협력 수익, 창업프로그램 운영실적, 교육비환원율, 현장 실습교육 업체당 재학생수 등 11개 항목에서 등급이 낮게 평가를 받았음.
- A등급 항목은 전년대비 3개가 감소한 5개 항목으로, 1인당 실습재료 지원금, 전공 강좌당 학생수, 교원확보율, 국제교류학생실적, 현장실습 산업체 만족도 항목임.
- E등급을 받은 항목 전년대비 2개 증가한 11개 항목이며, 2년이상 지속적으로 평가받은 항목은 교원업적평가, 취업률, 학과평가, 도서관 이용비율, 학생1인당 도서 구입비, 산학취업 프로그램 참여실적, 등록금 의존률로 7개 항목이 있고, 2020년 평가시 E등급에서 하향된 평가항목으로는 학생활동 현황, 중장기발전계획 이행실적, 창업 프로그램 운영실적, 현장실습교육 업체당 재학생수로 4개의 항목이 평가를 받았음.
- 영역별로는 전년대비 1개 영역(평생교육 영역)을 제외한 나머지 4가지 영역이 모두 낮게 평가됨
- 대학자체평가 결과가 지속적으로 하향됨에 따라 자체평가 항목의 전면적인 개선 (기관평가인증, 재정지원평가)이 필요함.

3) 영역별 평가결과

(1) 시설·설비 영역

평가 항목		평가방식	배점	비교평가	위원평가	최종결과
1	교사확보율	상대	20	12	12.2	12.07
2	1인당 실습재료지원금	목표달성	30	30	30.0	30.0
계			50	42	42.2	42.07

- 전체 배점에서 5%의 비중을 차지하고 있으며, 만점대비 84.14%의 평가를 받았고, 기관평가인증 등 평가 관련 지표에 충족하는 결과를 나타내고 있음.
- 시설·설비 영역에서 재학생 1인당 실습재료 지원금은 157,000원으로 기관평가인증 충족수준 및 목표값 157,000원에 비슷한 수준임으로 지속적 관리가 요구됨.

(2) 교육·연구영역

평가 항목		평가방식	배점	비교평가	위원평가	최종결과
3	강의평가	목표달성	20	16	17.1	16.3
4	전공강좌당 학생수	목표달성	30	30	30.0	30.0
5	교원업적평가 (연구/산학협력관련)	목표달성	40	8	8.0	8.0
6	취업률(건강보험DB 연계)	상대	50	10	12.2	10.7
7	자격증 취득률	목표달성	30	18	18.0	18.0
8	성적분포 비율	상대	30	24	25.7	24.5
9	교수학습프로그램 참여실적	목표달성	30	12	12.0	12.0
10	NCS 교육과정 운영실적	목표달성	30	12	12.0	12.0
계			260	130	135	131.5

- 전체 배점에서 26%의 비중을 차지하고 있으며, 만점대비 50.57%의 평가를 받아, **전년대비 4% 낮게** 평가를 받았음.
- 전년대비 상승한 항목로는 **NCS 교육과정 운영실적이 한 등급 상승**하는 결과가 나왔고, 하락한 지표는 **교자격증 취득률, 교수학습 프로그램 참여실적이 한 등급 이상 하락**하는 결과가 나옴.
- 전공과목 강좌당 학생수는 25.7명으로 기관평가인증에서 제시하고 있는 33.0명 이하의 수준으로 지속하여 운영되고 있으며, 교원업적평가는 247점으로 전년대비 13점 하락하였고, 전체 재학생 대비 전공 및 교양자격증 취득률이 10.5%수준으로 전년대비 11.5% 하락하는 결과가 나타남.
- 취업률은 62.8% 수준으로 전년대비 2.8% 하락하였으나 수도권 대학 비교시 37위에서 35위로 상승하였음. 성적분포비율은 42.8% 수준으로 전년대비 1.1%, 수도권 대학 비교시 10위에서 14위로 하락함.

- 교수학습 프로그램 참여실적이 195.4%로 전년대비 39% 하락하여 2021년 프로그램 제도 보완 및 학생 참여 향상 방안 마련이 요구됨.
- NCS 교육과정 운영실적은 53.5%로 전년대비 15.4% 상승하였음. 2020년 직무역량기반 교육과정 개발로 변경되어 2021년 자체평가 항목의 개선이 필요함.

(3) 조직·운영 영역

평가 항목	평가방식	배점	비교평가	위원평가	최종결과	
11	교원확보율	상대	50	54.4	51.3	
12	직원 1인당 재학생수	상대	30	24	24.6	
13	입시경쟁률	상대	30	12	12.4	
14	재학생총원율	상대	50	30.0	30.0	
15	등록금대비 장학금 비율	상대	50	43.9	41.2	
16	학과평가	목표달성	50	10	10.0	
17	중도탈락률	상대	30	12	12.0	
18	국제교류학생실적	목표달성	30	30	30.0	
19	학생활동현황	목표달성	30	6	6.0	
20	도서관 이용비율	목표달성	30	6	6.0	
21	학생1인당 도서구입비	상대	20	4	4.3	
22	전산환경 개선현황	목표달성	30	24	24.9	
23	중장기발전계획 이행실적	향상도	20	4	4.4	
계			450	252	268.8	257.1

- 전체 배점에서 45%의 비중을 차지하고 있으며, 만점대비 57.1%의 평가를 받음으로 **전년대비 6% 낮게** 평가를 받았음.
- 전년대비 **상승한 항목으로는 입시경쟁률** 항목으로 한 등급 상승하였고, **하락한 항목으로는 재학생 총원율, 학생활동현황, 중장기발전계획** 항목으로 한 등급 이상 하락하는 결과가 나옴,
- 주요 지표 중 등록금대비 장학금 비율은 대학 재정운영과 연계되는 평가 지표이므로 2018년 평가시 수도권 대학 비교평가에서 목표값 달성 평가로 전환하였으며, 평가 결과 전년대비 0.12% 상승한 14.75%를 달성하였고, 중도탈락률은 7.4%로 전년대비 0.4% 하락하고 수도권 대학 비교시 27위에서 24위로 상승함.
- 교원확보율은 전임교원 120명으로 재학생 기준 63.16명 수준이며, 교원 확보율 73.26%로 수도권 대학 중 8위로 평가를 받았고, 학과평가에서는 취업률, 재학생 총원율, 중도탈락률 및 입시경쟁률에 따라 3년 연속 낮게 평가되었음. 학력인구 감소에 따른 교육환경에 대응하기 위한 학과차원의 경쟁력 강화 방안이 요구됨.

- 조직·운영 영역에서 E 등급을 받은 5개 항목(학과평가, 학생활동 현황, 도서관 이용비율, 학생1인당 도서구입비, 중장기발전계획 이행실적)은 열악해지는 교육환경과 직접적인 영향이 있는 항목이므로 이에 대한 목표값 조정 또는 평가 지표의 조정이 검토되어야 함.

(4) 재정·산업체 관리영역

평가 항목		평가방식	배점	비교평가	위원평가	최종결과
24	고객만족도(재학생)	목표달성	20	16	16.0	16.0
25	전임교원 1인당 산학협력 수익	목표달성	20	12	12.0	12.0
26	산학취업 프로그램 참여실적	목표달성	30	6	6.0	6.0
27	창업 프로그램 운영실적	목표달성	30	6	6.0	6.0
28	교육비환원율	목표달성	40	16	18.8	16.8
29	등록금 의존율	상대	20	4	4.0	4.0
30	현장실습 교육업체당 재학생수	목표달성	30	6	6.0	6.0
31	현장실습 산업체만족도	목표달성	20	20	22.0	20.6
계			210	86	90.8	87.4

- 전체 배점에서 21%의 비중을 차지하고 있으며, 만점대비 41.6%의 평가를 받아 전년대비 23.3% 낮게 평가를 받았음.
- 상승한 항목은 없으며, 하락한 항목으로는 고객만족도, 전임교원 1인당 산학협력 수익, 창업 프로그램 운영실적, 교육비환원율, 현장실습 업체당 재학생수가 한 등급 이상 하락 하는 결과가 나옴.
- 고객만족도 항목은 재학생, 졸업생, 산업체 항목으로 평가한 결과 전년대비 재학생 4.8%, 졸업생 0.4%, 산업체 8.7% 하락하였음. 이에 교육수요자의 만족도 조사를 분석하여 교육품질 향상을 위한 개선 방안 도출 및 교육정책에 반영될 수 있는 여건이 조성되어야함.
- 전임교원 1인당 산학협력 수익은 목표대비 82.3% 수준으로 공학계열 중심의 교원들의 실적 중심으로 평가가 되고 있으므로 타계열 교원들의 수익 창출 방안이 필요함.
- 산학취업 프로그램 참여실적 및 창업 프로그램 운영실적은 2017년부터 지속적으로 감소가 되고 있음으로 향후 지속적이고 효과적인 프로그램 운영 방안 마련 및 목표값 조정 또는 평가 지표의 조정이 검토되어야 함.
- 교육비환원율은 등록금 수입의 지속적인 감소 및 산학협력단 회계의 금액이 감소함에 따라 전년대비 2.6% 감소한 결과가 나타남.
- 등록금 의존률은 87.82% 수준으로 전년대비 0.66% 감소하였으며, 수도권 대학에서 40위를 하고 있는 점을 고려할 때 다양한 수입원 창출 방안 마련이 요구되고

있음.

- 현장실습 교육업체당 재학생 수는 25.84명으로 평가되어 전년대비 큰폭으로 상승하였음. 이는 현장실습 교과목이 필수에서 선택으로 변경됨에 따라 참여 학생이 감소되고 있으므로 이에 대한 평가 지표의 조정이 검토되어야 함.
- 현장실습 산업체 만족도는 전년대비 0.9% 상승한 88%로 평가되었음.

(5) 평생교육 영역

평가 항목		평가방식	배점	비교평가	위원평가	최종평가 결과
29	사회교육원 운영실적	항상도	30	18	19.0	18.3
계			30	18	19.0	18.3

- 전체 배점에서 3%의 비중을 차지하고 있으며, 만점대비 61.0%의 평가를 받았음.
- 평생교육 운영실적에서는 목표대비 86.87% 수준으로 전년대비 16.52% 상승한 결과가 나옴.
- 전체 평생교육 운영과정 중 전년대비 일반과정은 1개 과정이 증가, 전문가 과정은 동일, 위탁교육과정은 1개 증가, 학점은행제 및 시간제 등록생은 39명 증가된 결과가 나타남. 지속되는 등록금 동결 및 학령인구 감소에 따른 재정해소를 위하여 사회교육원 프로그램 활성화 및 다양화를 통한 수입증가가 지속적으로 이루어 질 수 있는 방안 마련이 필요함.

9. 항목별 분석 및 개선계획

(1) 시설·설비 영역

평가 항목		세부항목
1	교사확보율	<ul style="list-style-type: none"> ○ 항목정의 : 학생정원 기준 교사 확보 현황 ○ 평가방법 : 상대평가 및 절대평가(목표대비 달성현황) (수도권 43개 대학을 기준으로 순위별 평가) ○ 평가기준 : 2020. 4. 1 기준 교사확보율 ○ 산 출 식 : $[(\text{기본시설} + \text{지원시설}) / \text{기준면적}] \times 100(\%)$ ○ 우리대학 목표 : 수도권 8등이내 및 100% 이상 유지 ○ 우리대학 실적 : 135.6 %(수도권내 21등 수준)
2	재학생 1인당 실습재료 지원금	<ul style="list-style-type: none"> ○ 항목정의 : 1년동안 재학생 1인당 사용하는 실습재료의 지원금액 ○ 평가방법 : 절대평가(목표대비 달성현황) ○ 평가기준 : 2019회계년도 기준 ○ 산 출 식 : 교비회계 실험실습비 + 산학협력단회계 실험실습비 ○ 우리대학 목표 : 학생1인당 실습재료 지원금 157,000원 이상 ○ 우리대학 실적 : 157,477원(목표대비 100.3% 달성)

(2) 교육·연구영역

평가 항목		세부항목
3	강의평가	<ul style="list-style-type: none"> ○ 항목정의 : 강의 마감 후 강의에 대한 재학생들의 평가결과 ○ 평가방법 : 절대평가(목표대비 달성현황) ○ 평가기준 : 2019-1학기, 2019-2학기 기준 ○ 산 출 식 : $(\text{과목별 평가점수} / \text{과목수})$ ○ 우리대학 목표 : 총점 5점을 기준으로 최고 4.5점 이상 기준 평가 ○ 우리대학 실적 : 4.21점 (목표대비 93.5% 달성)
4	전공강좌당 학생수	<ul style="list-style-type: none"> ○ 항목정의 : 전공과목 강좌당 수업받는 학생 인원수(평균) ○ 평가방법 : 절대평가(목표대비 달성현황) ○ 평가기준 : 2020-1학기, 2020-2학기 기준 ○ 산 출 식 : $(\text{전공과목별 학생수} / \text{과목수})$ ○ 우리대학 목표 : 최고 33명 이하, 최하 39명 이상 기준 평가 (기관평가인증 연계 기준) ○ 우리대학 실적 : 25.7명

평가 항목		세부항목
5	교원업적평가 (연구/산학협력 관련)	<ul style="list-style-type: none"> ○ 항목정의 : 학술연구 및 산학협력 관련 연간 교원들의 업적 평가결과 ○ 평가방법 : 절대평가(목표대비 달성현황) ○ 평가기준 : 2019년 기준(1.1~12.31) ○ 산 출 식 : (교원업적평가 점수 합계 / 전임교원수) ○ 우리대학 목표 : 최고 400점 이상 기준 평가 ○ 우리대학 실적 : 247점 (목표대비 61.7% 달성)
6	취업률 (건강보험DB연계)	<ul style="list-style-type: none"> ○ 항목정의 : 건강보험 DB에 등록된 업체 취업자 현황 ○ 평가방법 : 상대평가 (수도권 43개 대학 평균) ○ 평가기준 : 2019년 12월 31일자 ○ 산 출 식 : [건강보험 직장가입 취업자 / {졸업자-(진학자+입대자+취업불가능자+외국인유학생)}] × 100(%) ○ 우리대학 목표 : 수도권 대학 평균 취업률 ○ 우리대학 실적 : 62.8% (수도권 35위 수준)
7	자격증 취득률	<ul style="list-style-type: none"> ○ 항목정의 : 재학 기간 중 전공 또는 교양 관련 자격증을 취득한 현황 ○ 평가방법 : 절대평가(목표대비 달성현황) ○ 평가기준 : 2019학년도 졸업생 기준 ○ 산 출 식 : (자격증 취득학생수 / 학생수) ○ 우리대학 목표 : 취득률 최고 18% 이상 기준 평가 ○ 우리대학 실적 : 10.5% (목표대비 58.3% 달성)
8	성적분포 비율	<ul style="list-style-type: none"> ○ 항목정의 : 재학생들의 성적분포 현황 ○ 평가방법 : 상대평가 (수도권 43개 대학을 기준으로 순위별 평가) ○ 평가기준 : 2019학년도 1,2학기 기준 ○ 산 출 식 : $100 - (0.4 \times A \text{ 학점 취득학생 비율} + 0.4 \times B \text{ 학점 이상 취득학생 비율} + 0.2 \times C \text{ 학점 이상 취득학생 비율})$ ○ 우리대학 목표 : 수도권 8등 이내에 진입 ○ 우리대학 실적 : 42.8점 (수도권 14위 수준)
9	교수학습 프로그램 참여실적	<ul style="list-style-type: none"> ○ 항목정의 : 우리대학 교수학습센터에서 운영되는 비교과 프로그램들의 참여 현황 ○ 평가방법 : 절대평가(목표대비 달성현황) ○ 평가기준 : 2019학년도 1,2학기 프로그램 개설 기준 ○ 산 출 식 : (전체참여인원수 / 재학생수) ○ 우리대학 목표 : 최고 300% 이상 ○ 우리대학 실적 : 195.4% (목표대비 65.1% 달성)
10	NCS 교육과정 운영실적	<ul style="list-style-type: none"> ○ 항목정의 : NCS 기반의 교육과정의 운영현황 ○ 평가방법 : 절대평가(목표대비 달성현황) ○ 평가기준 : 2019학년도 1,2학기 기준 ○ 산 출 식 : (NCS 기반 교과목수 / 전체 교과목수) ○ 우리대학 목표 : 적용률 최고 70% 이상, 개편률 최고 40% 이상 ○ 우리대학 실적 : 63.6%, 30.0%(목표대비 90.8%, 75% 달성)

(3) 조직·운영 영역

평가 항목		세부항목
11	교원확보율	<ul style="list-style-type: none"> ○ 항목정의 : 우리 대학 교원확보 현황 ○ 평가방법 : 상대평가 (수도권 43개 대학을 기준으로 순위별 평가) ○ 평가기준 : 2020년 4월 1일 기준 ○ 산 출 식 : $0.8 \times (\text{전임 교원수} / \text{교원법정정원}) + 0.2 \times \{(\text{전임 교원수} + \text{겸임·초빙 교원수}) / \text{교원법정정원}\}$ ○ 우리대학 목표 : 수도권 8등 이내에 진입 ○ 우리대학 실적 : 73.26% (수도권 8위 수준)
12	직원1인당 재학생수	<ul style="list-style-type: none"> ○ 항목정의 : 재학생 현황 대비 직원 확보 현황 ○ 평가방법 : 상대평가 (수도권 43개 대학을 기준으로 순위별 평가) ○ 평가기준 : 2019년 4월 1일 기준 ○ 산 출 식 : (직원수 / 학생수) ○ 우리대학 목표 : 직원 1인당 재학생 50명 이하 ○ 우리대학 실적 : 42.4명 (수도권 10위 수준)
13	입시경쟁률	<ul style="list-style-type: none"> ○ 항목정의 : 우리 대학에 지원한 학생들의 현황 ○ 평가방법 : 절대/상대평가(목표대비 달성현황) ○ 평가기준 : 2019년 3월 1일 ○ 산 출 식 : 정원내·외 총원율, 경쟁률, 정원외 유치실적 ○ 우리대학 목표 : 총원율 100%, 경쟁률 8위 이내, 정원외 직전 3개년 평균(212.3명) +17명 ○ 우리대학 실적 : 총원율 96.3%, 경쟁률 29위, 정원외 200.3명
14	재학생총원률	<ul style="list-style-type: none"> ○ 항목정의 : 우리대학 재학중인 학생들의 현황 ○ 평가방법 : 상대평가 (수도권 43개 대학을 기준으로 순위별 평가) ○ 평가기준 : 2020년 4월 1일 기준 ○ 산 출 식 : 정원 내 재학생 수 / 학생정원 ○ 우리대학 목표 : 수도권 8등 이내에 진입 ○ 우리대학 실적 : 93.8% (수도권 29위 수준)
15	등록금대비 장학금 비율	<ul style="list-style-type: none"> ○ 항목정의 : 우리 대학 재학생들에게 지급된 장학금 총액을 등록금을 기준의 환산 비율 ○ 평가방법 : 절대평가(목표대비 달성현황) ○ 평가기준 : 2019회계연도 결산기준 ○ 산 출 식 : 교내외 장학금(시설 및 기타) 총액 / 등록금 수입 ○ 우리대학 목표 : 15%이상 ○ 우리대학 실적 : 14.75% (수도권 32위 수준)

평가 항목		세부항목
16	학과평가	<ul style="list-style-type: none"> ○ 항목정의 : 주요지표들에 대한 학과들의 목표대비 달성현황을 집계한 현황 ○ 평가방법 : 절대평가(목표대비 달성현황) ○ 평가기준 : 2019학년도, 2020학년도(항목별 상이) ○ 산 출 식 : 취업률$0.5 \times$+재학생총원률$\times 0.2$+중도탈락률$\times 0.2$+입시경쟁률$\times 0.1$ ○ 우리대학 목표 : 취업률 75%이상, 재학생총원률 100%이상, 입시경쟁률 12:1이상, 중도탈락 7%이하 ○ 우리대학 실적 : 50.06%
17	중도탈락률	<ul style="list-style-type: none"> ○ 항목정의 : 우리 대학 재적학생 중 미등록, 미복학, 자퇴 등의 사유로 중도에 탈락한 학생 현황 ○ 평가방법 : 상대평가 (수도권 43개 대학을 기준으로 순위별 평가) ○ 평가기준 : 2019학년도 ○ 산 출 식 : (사유별 중도탈락 학생수 / 재적학생수) ○ 우리대학 목표 : 수도권 8등 이내에 진입 ○ 우리대학 실적 : 7.4% (수도권 24위 수준)
18	국제교류 학생실적	<ul style="list-style-type: none"> ○ 항목정의 : 우리 대학의 국제교류 관련 학생들의 참여 실적 등 국제교류와 관련한 실적들의 현황 ○ 평가방법 : 절대평가(목표대비 달성현황) ○ 평가기준 : 2019학년도 1,2학기 ○ 산 출 식 : 해외연수 참가율$\times 0.5$ + 연수운영횟수$\times 0.3$ + 대학 및 기관과의 협약현황$\times 0.2$ ○ 우리대학 목표 : 해외연수 참가율 5% 이상 해외연수 운영횟수 10개 이상 해외대학 및 기관과의 협약 1건 이상 ○ 우리대학 실적 : 100.0%
19	학생활동 현황	<ul style="list-style-type: none"> ○ 항목정의 : 재학생들의 다양한 학생활동 실적 현황 ○ 평가방법 : 절대평가(목표대비 달성현황) ○ 평가기준 : 2019학년도 1,2학기 기준 ○ 산 출 식 : 동아리활동현황 $\times 0.4$ + 언론보장$\times 0.3$ + 학생상담$\times 0.3$ ○ 우리대학 목표 : 동아리활동 37개 이상, 3,700만원이상 지원 언론보장 지원, 학과상담 70%, 취업상담 20%, 심리상담 10%이상 ○ 우리대학 실적 : 64.51%
20	도서관 이용비율	<ul style="list-style-type: none"> ○ 항목정의 : 우리 대학 재학생들의 도서관 이용에 관한 전반적인 현황 집계 ○ 평가방법 : 절대평가(목표대비 달성현황) ○ 평가기준 : 2019학년도 1,2학기 ○ 산 출 식 : 도서관이용횟수$\times 0.5$ + 도서관 대출횟수$\times 0.5$ ○ 우리대학 목표 : 도서관 10번 이상 이용, 대출 2건 이상 ○ 우리대학 실적 : 42.7%

평가 항목		세부항목
21	학생1인당 도서구입비	<ul style="list-style-type: none"> ○ 항목정의 : 재학생 대비 자료구입한 현황 ○ 평가방법 : 상대평가 (수도권 43개 대학을 기준으로 순위별 평가) ○ 평가기준 : 2019회계연도 결산금액 기준 ○ 산 출 식 : (자료구입비 / 학생수) ○ 우리대학 목표 : 수도권 8등 이내에 진입 ○ 우리대학 실적 : 22.900원 (수도권 35위 수준)
22	전산환경 개선현황	<ul style="list-style-type: none"> ○ 항목정의 : 우리대학 전산운영 환경에 대한 전반적인 현황 ○ 평가방법 : 절대평가(목표대비 달성현황) ○ 평가기준 : 2019학년도 1,2학기 ○ 산 출 식 : 시스템고도화율×0.3 + 서비스 유지율×0.2 + 정보서비스 품질향상률×0.25 + 대학정보 보안강화율×0.25 ○ 우리대학 목표 : 100% 달성 ○ 우리대학 실적 : 92.78%
23	중장기발전계획 이행실적	<ul style="list-style-type: none"> ○ 항목정의 : 우리 대학 중장기발전계획의 비전 및 경영목표 달성을 위해 수립된 전략 및 운영과제의 이행 현황 ○ 평가방법 : 절대평가(목표대비 달성현황) ○ 평가기준 : 2019학년도 ○ 산 출 식 : 전략과제 성과 및 이행을 ×0.5 + 운영과제 성과 및 이행을 ×0.5 ○ 우리대학 목표 : 100% 달성 ○ 우리대학 실적 : 58.92% 달성

(4) 재정·산업체 관리영역

평가 항목		세부항목
24	고객만족도	<ul style="list-style-type: none"> ○ 항목정의 : 재학생, 졸업생, 산업체의 대학에 대한 전반적인 만족도 및 항목별 만족도 현황 ○ 평가방법 : 절대평가(목표대비 달성현황) ○ 평가기준 : 2019년 하반기 ○ 산 출 식 : 차원적 만족도×0.5 + 전반적인 만족도×0.5 ○ 우리대학 목표 : 최고 65점 이상 ○ 우리대학 실적 : 전체 63.3점 (재학생 61.2, 졸업생 65.1, 산업체 64.6)
25	전임교원1인당 산학협력수익	<ul style="list-style-type: none"> ○ 항목정의 : 전임교원을 통한 산학협력수익에 대한 현황 ○ 평가방법 : 절대평가(목표대비 달성현황) ○ 평가기준 : 2019회계연도 결산 기준 ○ 산 출 식 : 산학협력수익금액/전임교원수 ○ 우리대학 목표 : 최고 2,900천원 이상 ○ 우리대학 실적 : 2,386천원

평가 항목		세부항목
26	산학취업 프로그램 참여실적	<ul style="list-style-type: none"> ○ 항목정의 : 우리대학 산학취업처에서 운영되는 비교과 프로그램들의 참여 현황 ○ 평가방법 : 절대평가(목표대비 달성현황) ○ 평가기준 : 2019학년도 1,2학기 기준 ○ 산 출 식 : (전체참여인원수 / 재학생수) ○ 우리대학 목표 : 최고 200% 이상 ○ 우리대학 실적 : 102%
27	창업 프로그램 참여실적	<ul style="list-style-type: none"> ○ 항목정의 : 우리대학 창업교육센터에서 운영되는 비교과 프로그램들의 참여 현황 ○ 평가방법 : 절대평가(목표대비 달성현황) ○ 평가기준 : 2019학년도 1,2학기 기준 ○ 산 출 식 : (전체참여인원수 / 재학생수) ○ 우리대학 목표 : 최고 20% 이상 ○ 우리대학 실적 : 3.01%
28	교육비환원률	<ul style="list-style-type: none"> ○ 항목정의 : 등록금 대비 교육비에 대한 환산 현황 ○ 평가방법 : 절대평가(목표대비 달성현황) ○ 평가기준 : 2019회계연도 결산 기준 ○ 산 출 식 : 총교육비 / 등록금 수입 ○ 우리대학 목표 : 최고 112%, 최저 100%이하 ○ 우리대학 실적 : 103.9%
29	등록금의존률	<ul style="list-style-type: none"> ○ 항목정의 : 재학생 대비 자료구입한 현황 ○ 평가방법 : 상대평가 (수도권 43개 대학을 기준으로 순위별 평가) ○ 평가기준 : 2019회계연도 결산금액 기준 ○ 산 출 식 : (운영수입 / 전체수입) ○ 우리대학 목표 : 수도권 8등 이내에 진입 ○ 우리대학 실적 : 87.81% (수도권 40위 수준)
30	현장실습교육 업체당 재학생수	<ul style="list-style-type: none"> ○ 항목정의 : 재학생들이 현장실습교육을 위해 방문하는 업체 현황 ○ 평가방법 : 절대평가(목표대비 달성현황) ○ 평가기준 : 2019학년도 하계 및 동계 ○ 산 출 식 : 현장실습 참여업체수/재학생수 ○ 우리대학 목표 : 최고 5명 이하, 최저 14명 이상 ○ 우리대학 실적 : 25.84명
31	현장실습 산업체만족도	<ul style="list-style-type: none"> ○ 항목정의 : 현장실습을 참여하는 학생에 대한 산업체들의 만족도 현황 ○ 평가방법 : 절대평가(목표대비 달성현황) ○ 평가기준 : 2019학년도 하계 및 동계 ○ 산 출 식 : 전반적인 만족도 ○ 우리대학 목표 : 최고 85점 이상 ○ 우리대학 실적 : 88점

(5) 평생교육 영역

평가 항목	세부항목
31	<p>사회교육원 운영실적</p> <ul style="list-style-type: none"> ○ 항목정의 : 우리대학 사회교육원 전반적인 학생 운영현황 ○ 평가방법 : 절대평가(목표대비 달성현황) ○ 평가기준 : 2019-1학기, 2019-2학기 기준 ○ 산 출 식 : 학점은행제 운영×0.3 + 일반과정×0.3 + 전문가과정운영×0.1 + 시간제등록생×0.2 + 위탁과정×0.1 ○ 우리대학 목표 : 학점은행제 300명 이상 일반과정 150명 이상 전문가과정 30명 이상 운영 시간제과정 40명 이상 운영 위탁과정 200명 이상 운영 ○ 우리대학 실적 : 86.87% 수준 운영

10. 자체평가 결과활용 방안

1) 2020년 대학자체평가를 실시한 목적으로 우리 대학이 현재 어떤 자원으로 어떻게 운영되고 있는지를 판단할 수 있는 근거가 마련되었다고 판단되며, 이 자체평가 결과를 토대로 대학 운영 및 정책 방향 수립에 적극적으로 활용할 계획

가. 단기적인 계획 수립

- 2021년 사업계획 수립시 우리 대학의 약점 또는 지표에서 부족하다고 판단되는 사항에 대하여는 적극적으로 반영하여 학생들에게 알찬 교육의 기회를 제공할 수 있도록 할 계획
- 우리 대학 내의 직업교육혁신지원센터, 취창업지원센터 등 학생 지원 부서를 통해 다양한 비교과 프로그램 개발 및 연구를 통해 학생들이 만족할 수 있는 대학으로 성장해 나갈 계획

나. 대학 중장기(고도화) 계획 수립 및 자체평가 체계 개편

- 2017년 수립된 대학의 중장기 발전계획(Korea Top 15 by 2020)의 장단점을 보완할 수 있는 2021년 중장기 발전계획(고도화) 재수립을 통하여 급변하는 대학 환경에 맞는 지표향상을 도모할 계획
- 2021년 대학 중장기 발전계획의 고도화 계획에 부합하는 대학 자체평가 체계를 개편하여 대외 평가에 사전 대응하는 체계로 전환할 계획

2) 대학자체평가 규정에 따라 2009년부터 매년 실시하여 왔고, 초기 5개 영역 26개 항목에서 지금은 5개 영역 32개 항목으로 지속적으로 항목에 대한 개선 및 보완이 진행됨으로 우리 대학의 정확한 위치 파악 및 중장기발전계획 추진의 점검의 기회로 지속적으로 활용

3) 대학 환경변화에 대비한 기관평가인증, 대학기본역량진단 평가 등 대학 평가를 대비하기 위한 기초 자료로 활용됨으로 대학의 경쟁력 확보, 대학의 약점, 강점 등을 보완 조정할 수 있도록 기준점으로 활용

(4) 이를 통해 2021학년도 행정부서 및 학과 운영이 체계적으로 이루어지며 구체적인 목표 설정, 운영의 효율성 등을 높이는 계기를 마련